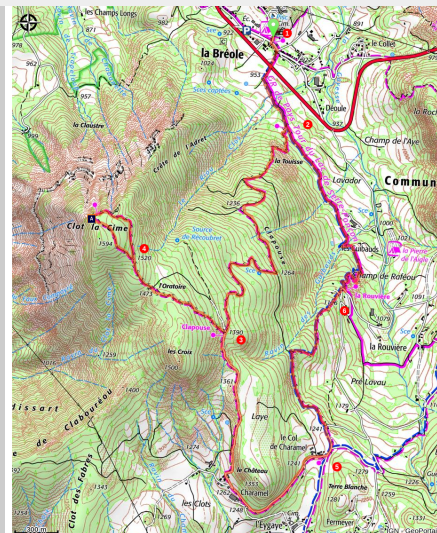


Clot la Cime

Ubaye-Serre-Ponçon



Lac de Serre-Ponçon (SA - CD Alpes de Haute-Provence)

Cette randonnée vous mènera du village de La Bréole jusqu'au sommet du Clot la Cime à 1 590 m d'altitude, où le panorama sur le lac de Serre-Ponçon et la vallée de la Durance est magnifique.

Depuis le village de La Bréole, l'ascension de Clot La Cime s'effectue dans une belle hêtraie rafraîchissante entrecoupée de prairies verdoyantes. Le retour s'effectue par les hameaux de Charamel Haut et Bas.

Informations pratiques

Pratique : Randonnée pédestre

Durée : 4 h 30

Longueur : 12.7 km

Dénivelé positif : 671 m

Difficulté : Difficile

Type : Boucle









Thèmes : Hors des sentiers battus, Lac, cascade et rivière

Itinéraire

Départ : Place de la mairie, La Bréole

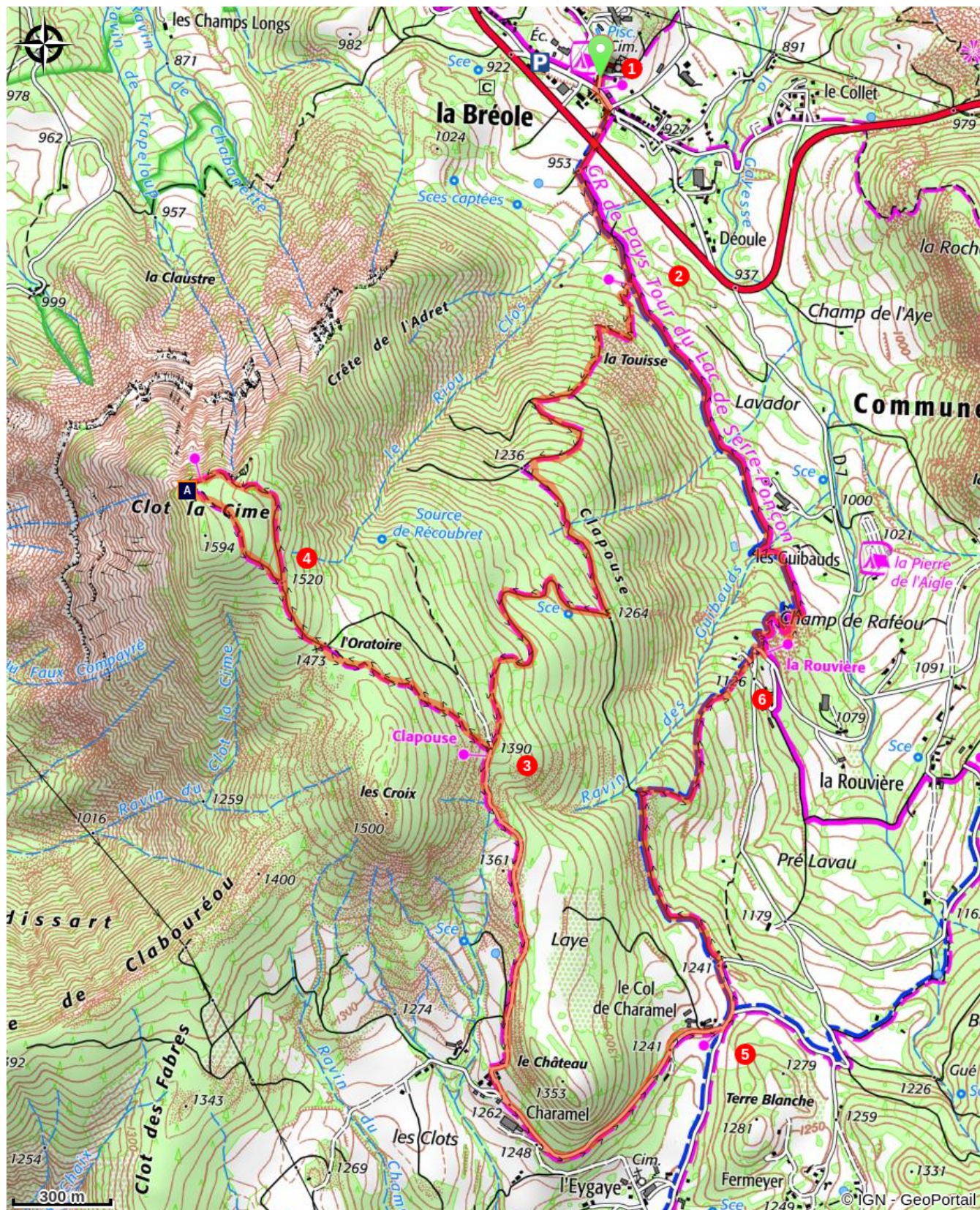
Arrivée : Place de la mairie, La Bréole

Balisage :  GRP®  PR

1.  **La Bréole** (930 m) - Depuis la place de la mairie, revenir vers le centre du village et rejoindre la fontaine située à une centaine de mètres en face de l'épicerie (). Prendre la ruelle à droite montant entre les maisons, traverser la route départementale et poursuivre sur le chemin qui part en face. Tourner ensuite à gauche et continuer jusqu'à un carrefour.
2.  **La Touisse** (980 m) - Prendre le sentier qui monte à droite dans la forêt (). Il se transforme un peu plus haut en chemin forestier qui traverse plusieurs clairières. Etre attentif au balisage lors des nombreux carrefours de traînes ou d'autres chemins forestiers. Déboucher plus haut sur une piste.
3.  **Clapouse** (1 390 m) - La traverser pour continuer en face sur le sentier. Continuer à monter après l'oratoire jusqu'à un carrefour.
4. Prendre le sentier de droite. Il devient peu marqué au sol et débouche au sommet de "Clot La Cime", où le panorama sur le lac de Serre-Ponçon et la vallée de la Durance est magnifique. Pour redescendre, franchir le portillon et suivre le sentier dans la prairie jusqu'à rejoindre celui emprunté à la montée au point 4. Descendre au point 3. Suivre la piste vers la droite jusqu'au hameau de Charamel, puis la route goudronnée jusqu'au col de Charamel et un carrefour de routes.
5.  **Col de Charamel** (1 230 m) - Prendre à gauche deux fois successivement, franchir le col puis suivre le chemin à gauche dans la première épingle. Après 650 m, descendre à droite sur un sentier large dans un bois de pins. Rejoindre la route un peu plus bas, la suivre à la descente sur 50 m.
6.  **La Rouvière** (1 110 m) - Suivre le sentier qui part à gauche en contrebas de la route (). Après 500 m, il s'élargit puis rejoint le point 2. Le retour au point de départ s'effectue par l'itinéraire emprunté à l'aller.

Itinéraire inscrit au Plan Départemental de la Randonnée des Alpes de Haute-Provence.

Sur votre chemin...



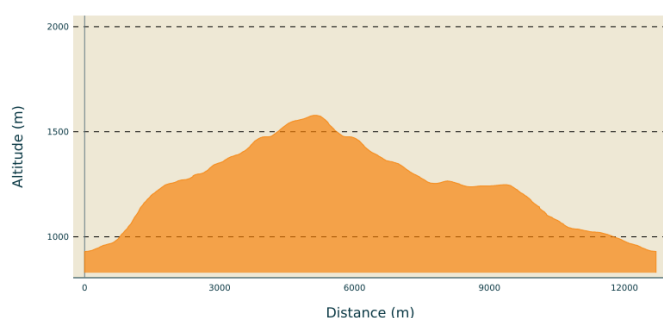
 Barrage de Serre-Ponçon (A)

Toutes les informations pratiques

Recommandations

Points de vue en haut de falaise au sommet, ne pas s'approcher du bord.

Profil altimétrique



Altitude min 929 m
Altitude max 1578 m

Transports

Limitons les déplacements en voiture, pensons aux transports en commun et au covoiturage. Tous les transports en commun sur zou.maregionsud.fr

Accès routier

Depuis Seyne-les-Alpes (28 km), suivre la D900 en direction de Barcelonnette via le col Saint-Jean, puis la D900b en direction de Gap jusqu'à La Bréole.

Depuis Barcelonnette (36 km), suivre la D900 puis la D900b en direction de Gap jusqu'à La Bréole.

Parking conseillé

Place de la mairie, La Bréole.

i Lieux de renseignement

Agence de Développement des Alpes
de Haute-Provence
8 rue Bad-Mergentheim, 04005 Digne-
les-Bains Cedex
<https://www.tourisme-alpes-haute-provence.com/>



Office de tourisme de Barcelonnette
Place Frédéric Mistral, 04400
Barcelonnette

info@barcelonnette.com
Tel : +33 (0)4 92 81 04 71
<http://www.ubaye.com/>

Sur votre chemin...



Barrage de Serre-Ponçon (A)

Pour « dompter » la Durance, les hommes imaginent un barrage pour limiter les effets des crues et soutenir les besoins en eau pour l'irrigation de la Basse Durance. Pour l'implanter, le site de Serre-Ponçon s'avère idéal, même si la mise en eau oblige à déplacer 1 500 personnes !

En 1895, l'ingénieur Yvan Wilhem établit le projet. La construction commence en 1955 pour s'achever en 1961. Elle nécessitera 3 000 ouvriers, 19 millions de m³ de matériaux, une digue de 120 m de haut.

La côte maximale étant fixée à 780 m, toutes les constructions situées à une altitude inférieure seront détruites et déplacées. C'est le triste sort des villages de Savines, Ubaye, Rousset et de plusieurs hameaux.

Aujourd'hui, le barrage de Serre-Ponçon représente la plus importante retenue d'eau en France, le deuxième lac artificiel d'Europe par sa capacité (1,2 milliards de m³) et le troisième par sa superficie (28,2 km²). Il est le site de référence en matière de gestion multi-usage de l'eau : production d'énergie, « château d'eau » de la Provence avec 200 millions de m³ dédiés à l'agriculture, à l'alimentation en eau potable, lieux d'activités nautiques, gestion des crues...

Crédit photo : OT BSP