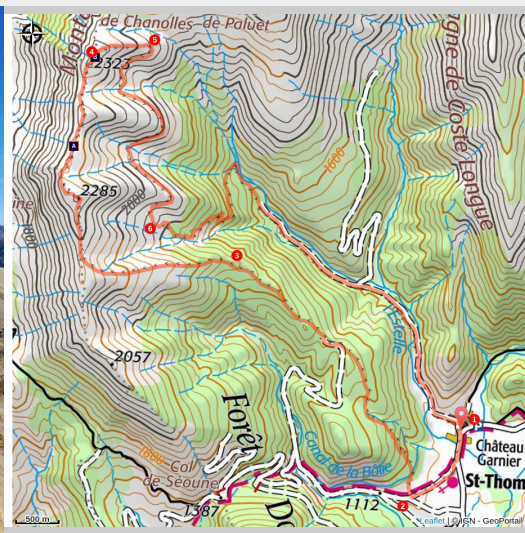


Le Cheval Blanc (2 323 m)

Thorame-Basse



Crête et panorama du Cheval Blanc (ADRI 04)

Des forêts de conifères aux pelouses d'altitude. Au sommet, un panorama sur la Provence avec un magnifique tour d'horizon sur les vallées de l'Issole, de la Bléone....

Depuis Château Garnier, l'itinéraire suit une piste dans le plan de Saint Thomas puis un sentier qui monte dans les collines de Bélap et de la Saule. Il suit ensuite une piste avant de prendre à nouveau un sentier qui mène sur les crêtes du Cheval Blanc, les suit jusqu'à l'observatoire avant de descendre à flanc jusqu'à la cabane pastorale. Le retour longe le ravin de Favier, puis l'Estelle jusqu'à Château Garnier.

Informations pratiques

Pratique : Randonnée pédestre

Durée : 8 h

Longueur : 21.1 km

Dénivelé positif : 1284 m

Difficulté : Difficile

Type : Boucle

Thèmes : Hors des sentiers battus, Randonnée en montagne

Itinéraire

Départ : Château Garnier, Thorame-Basse

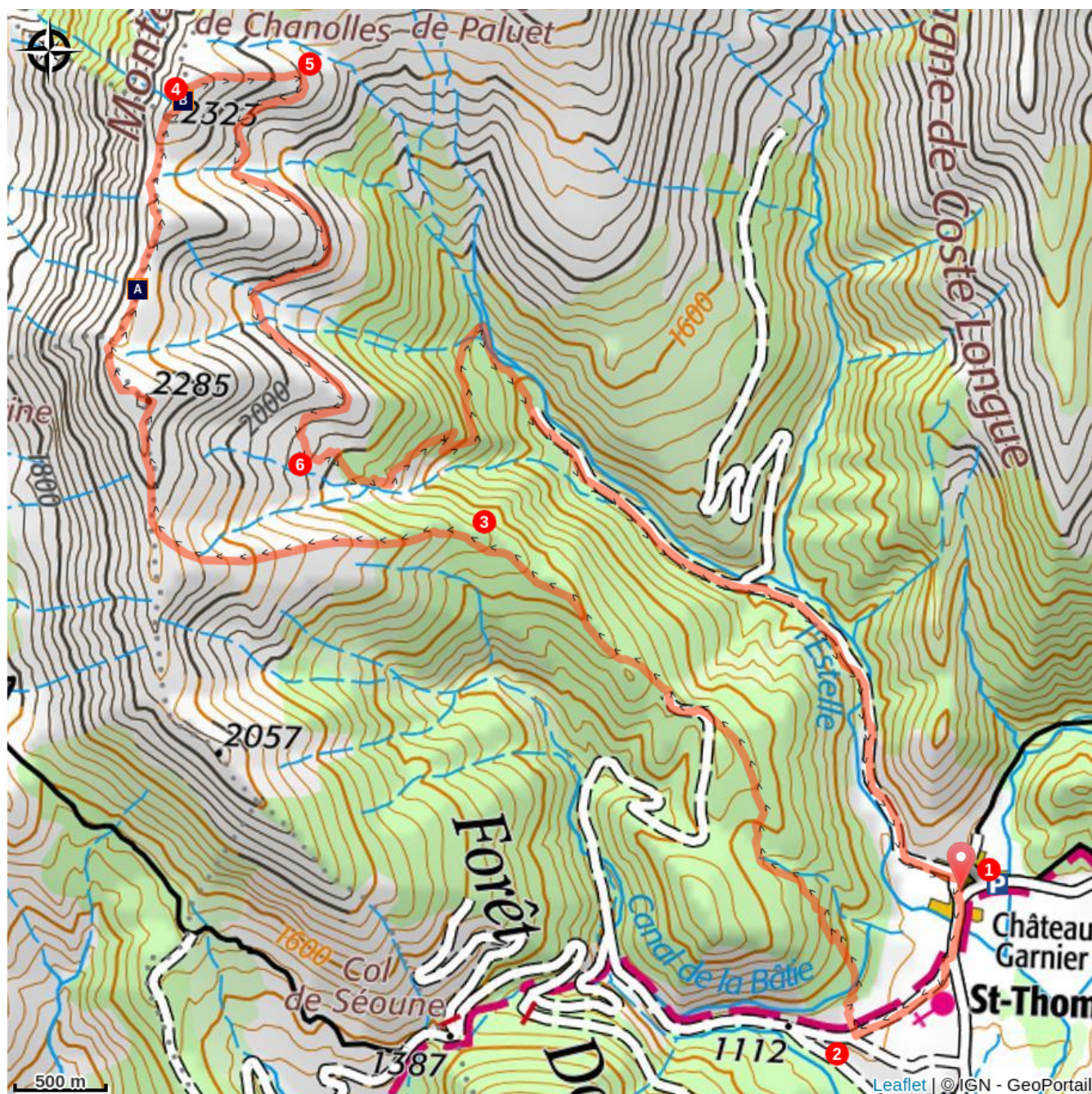
Arrivée : Château Garnier, Thorame-Basse

Balisage :  GRP®  PR

1.  **Château Garnier** (1 095 m) - Suivre le D2 en direction de Saint André-les-Alpes () , franchir le pont sur l'Estelle et prendre la première à droite. Passer devant la chapelle St-Thomas et atteindre un carrefour.
2.  **Plan de Saint Thomas** (1 117 m) - Tourner à droite () . Le sentier rejoint une piste, la coupe puis traverse une prairie pour rejoindre la forêt. Monter à flanc et rejoindre plus haut une piste. La suivre à droite à la montée jusqu'à son terminus.
3.  **Bois de Favier** (1 700 m) - Prendre le sentier peu visible qui monte à gauche, sur une croupe en lisière de la forêt. Au premier replat, continuer tout droit sur la croupe, au second, partir à droite en traversée pour rejoindre le collet bien visible. Suivre la crête vers la droite jusqu'au sommet du Cheval Blanc, marqué par un observatoire astronomique.
4. Quitter la crête principale pour descendre à droite hors sentier, le long de la croupe. Couper plusieurs sentes et rejoindre un sentier à proximité d'un bouquet de mélèzes.
5.  Continuer à droite en traversée descendante. Passer devant la cabane ruinée de Chaudette, franchir deux ravins et atteindre la cabane pastorale du Cheval Blanc.
6.  **Cabane du Cheval Blanc** (1 850 m) - Descendre dans le mélézin situé légèrement à gauche en aval de la cabane. A l'orée du bois, s'orienter à gauche et descendre en lisière jusqu'au carrefour du "Ravin de l'Ajasson". Continuer tout droit en lisière. Le sentier descend à flanc vers la gauche et atteint le fond du ravin de Favier. Suivre le vallon à la descente et rejoindre une piste. La suivre toujours le long du ruisseau jusqu'à Château Garnier.

Itinéraire inscrit au Plan Départemental de la Randonnée des Alpes de Haute-Provence.

Sur votre chemin...

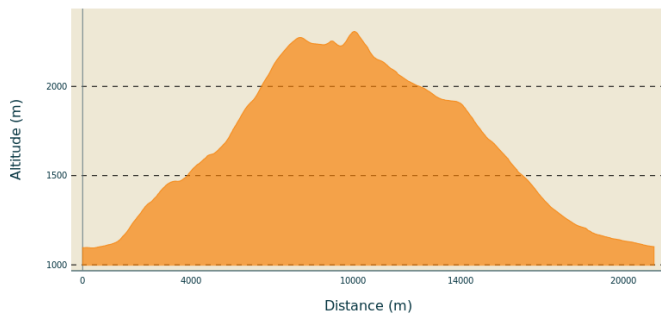


 Accident aérien (1) (A)

 Accident aérien (2) (B)

Toutes les informations pratiques

Profil altimétrique



Altitude min 1095 m
Altitude max 2308 m

Transports

Limitons les déplacements en voiture, pensons aux transports en commun et au covoiturage. Tous les transports en commun sur zou.maregionsud.fr

Accès routier

Depuis Saint-André-les-Alpes (15 km), suivre la D2 en direction de Thorame-Basse jusqu'à Château Garnier.

Parking conseillé

Château-Garnier, Thorame-Basse.

Lieux de renseignement

Agence de Développement des Alpes de Haute-Provence
8 rue Bad-Mergentheim, 04005 Digne-les-Bains Cedex
<https://www.tourisme-alpes-haute-provence.com/>



Office de tourisme de Colmars-les-Alpes
Ancienne auberge fleurie, 04370 Colmars-les-Alpes
contact@verdontourisme.com
Tel : +33 (0)4 92 83 41 92
<http://www.verdontourisme.com>

Sur votre chemin...



Accident aérien (1) (A)

En 1948, deux avions militaires s'écrasent successivement, à trois jours d'intervalle, sur le Cheval Blanc.

Le 27 janvier, un C-47 Dakota du 61e Troop Carrier Group (groupe de transport de troupes) de l'US Air Force, part de la base d'Istres pour rejoindre Udine via Pise. Il transportait huit personnes, trois femmes et leurs enfants, pour qu'ils rejoignent leurs pères et époux à Udine. Après avoir décollé à 12 h 37, il demande un cap à 15 h 28, alors qu'il est perdu dans une tempête de neige. Il a probablement suivi la côte jusqu'aux environs de Nice, puis ne pouvant trouver sa route à cause du mauvais temps, fait demi-tour, été dévié par le vent plus fort que prévu, et heurte vers 15 h 30 le massif du Cheval Blanc entre la Tête de Chabanne et le sommet des Croquets. Les deux pilotes, le mécanicien, le radio et les huit passagers meurent tous dans l'accident.

Crédit photo : DR



Accident aérien (2) (B)

Le 30 janvier, l'épave est repérée vers 9 h 25 par un appareil de secours. Celui-ci reste sur zone en attendant un B-17 chargé de prendre des photos. Il fait face à un violent vent du nord, provoquant des courants descendants sur le côté sud des montagnes. Il fait alors un passage pour photographier la zone de l'accident, en suivant la crête vers le nord. Les photographes demandent au pilote de voler un peu plus bas, mais il évalue mal la pente, se fait également aussi surprendre par les vents. L'aile gauche de l'avion accroche le flanc de la montagne, juste en dessous de la crête. Le nez de l'appareil heurte violemment la montagne, provoquant l'explosion de l'avion, qui pirouette sur le versant nord de la montagne, à 1 000 m au nord de l'épave du C-47. C'est un prisonnier de guerre allemand, ancien pilote de la Luftwaffe, qui découvre et porte les premiers secours au seul survivant de cette seconde catastrophe.

Crédit photo : DR